

ส่วนที่ ๒
สภาพทั่วไป และ
ข้อมูลพื้นฐานขององค์การบริหารส่วนตำบล

ส่วนที่ ๒

สภาพทั่วไป และข้อมูลพื้นฐานสำคัญของท้องถิ่น

๑. สภาพทั่วไปขององค์การบริหารส่วนตำบลกู่ทอง

๑.๑ ประวัติความเป็นมาขององค์การบริหารส่วนตำบลกู่ทอง

องค์การบริหารส่วนตำบลกู่ทอง ตั้งอยู่ในตำบลกู่ทอง อำเภอเขียงยืน จังหวัดมหาสารคาม เดิมมีฐานะเป็นสภาตำบลกู่ทอง และได้รับการยกฐานะเป็นองค์การบริหารส่วนตำบลกู่ทอง ตามประกาศกระทรวงมหาดไทย เมื่อวันที่ ๑๑ กุมภาพันธ์ ๒๕๔๐ องค์การบริหารส่วนตำบลกู่ทอง

๑.๒ ที่ตั้ง

องค์การบริหารส่วนตำบลกู่ทอง ตั้งอยู่หมู่ที่ ๔ บ้านขามเปี้ย ตำบลกู่ทอง อำเภอเขียงยืน จังหวัดมหาสารคาม ตั้งอยู่ทางทิศตะวันตกของจังหวัดมหาสารคาม อยู่ห่างจากกรุงเทพมหานคร ประมาณ ๔๔๓ กิโลเมตร อยู่ห่างจากจังหวัดมหาสารคาม ๔๘ กิโลเมตร อยู่ห่างจากอำเภอเขียงยืน ๑๒ กิโลเมตร มีพื้นที่ทั้งหมด ๕๘.๑๐ ตารางกิโลเมตรหรือประมาณ ๓๖,๓๕๙ ไร่

๑.๓ อาณาเขต

องค์การบริหารส่วนตำบลกู่ทอง อำเภอเขียงยืน จังหวัดมหาสารคาม มีพื้นที่ติดต่อกับองค์กรปกครองส่วนท้องถิ่นอื่น ดังนี้.-

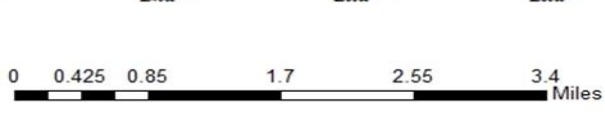
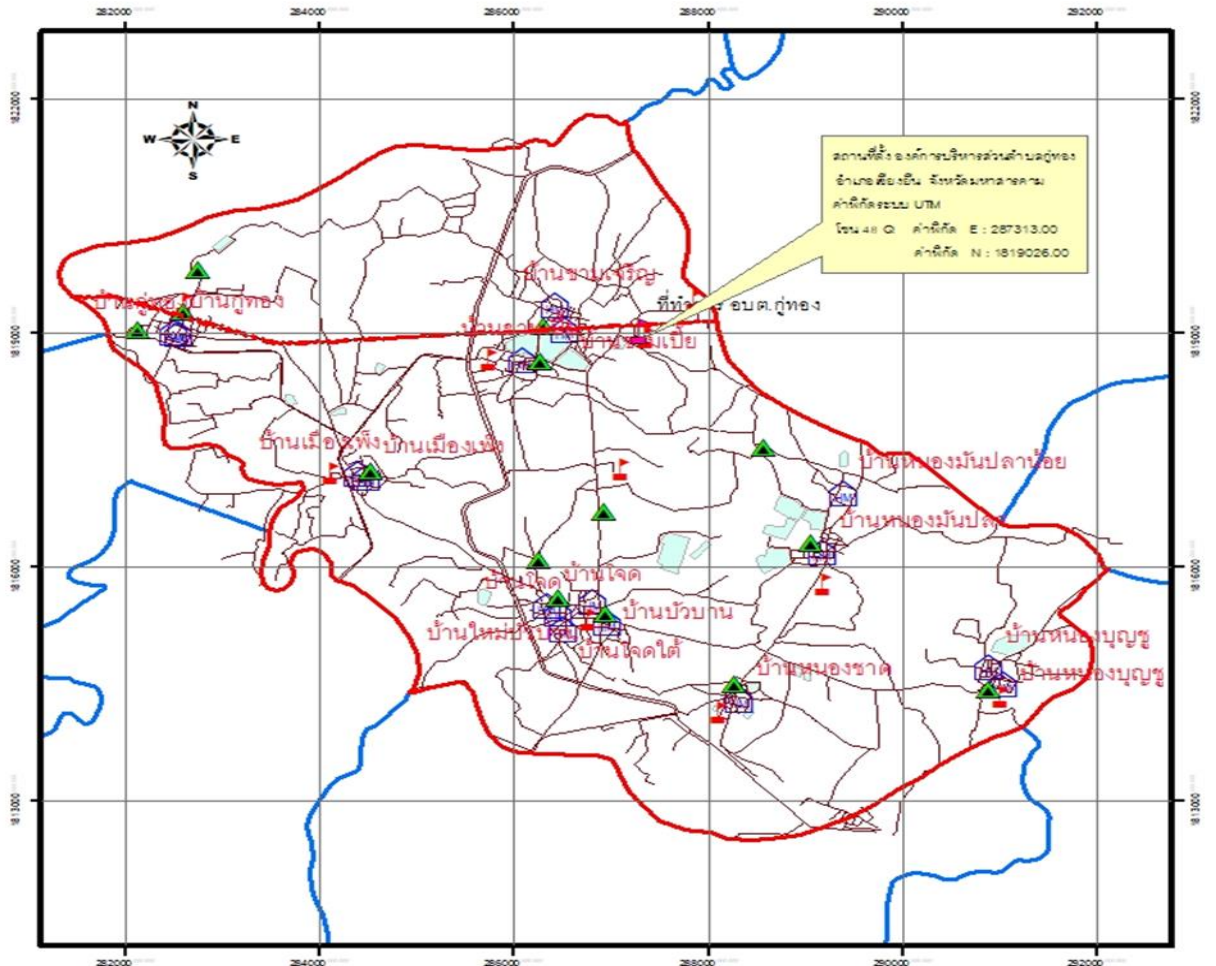
ทิศเหนือ	เขตติดต่อ	ตำบลโคกสี	อ.เมือง	จ.ขอนแก่น
ทิศตะวันออก	เขตติดต่อ	ตำบลเสือเต่า	อ.เขียงยืน	จ.มหาสารคาม
ทิศตะวันตก	เขตติดต่อ	ตำบลบึงเนียม , ตำบลโคกสี	อ.เมือง	จ.ขอนแก่น
ทิศใต้	เขตติดต่อ	ตำบลเหล่าบัวบาน ตำบลนาทอง	อ.เขียงยืน	จ.มหาสารคาม

ภูมิอากาศและลักษณะภูมิประเทศ

สภาพภูมิประเทศขององค์การบริหารส่วนตำบลกู่ทอง โดยทั่วไปส่วนใหญ่มีแหล่งน้ำธรรมชาติ คลองส่งน้ำ ลำห้วย บ่อน้ำขนาดเล็ก บ่อเก็บน้ำขนาดใหญ่ มีลักษณะเป็นที่ลุ่มที่ดอนเล็กน้อย ในบริเวณรอบๆแหล่งน้ำธรรมชาติ ตำบลกู่ทอง มีพื้นที่ส่วนใหญ่มีสภาพเป็นทุ่งนา ตามบริเวณต่างๆ ด้านทิศตะวันตก เพราะอยู่ในเขตรับน้ำตามโครงการชลประทานน้ำพอง - หนองหวาย ศูนย์กลางของตำบลใช้บริเวณบ้านขามเปี้ย หมู่ที่ ๔ สภาพภูมิอากาศมีการเปลี่ยนแปลงตามฤดูกาล ได้แก่ ร้อน ฝน หนาว ซึ่งปริมาณน้ำฝนเฉลี่ย ประมาณ ๑๒๐ มิลลิเมตรของพื้นที่

- ตรวจสอบข้อมูลจากแผนที่ภาษี

แผนที่แสดงแนวเขตการปกครองของ อบต. กู่ทอง ตำบลกู่ทอง อำเภอเขียงยืน จังหวัดมหาสารคาม



- สัญลักษณ์
- เขตพื้นที่จังหวัด
 - boundary
 - 1_Village
 - 04_Health
 - 06_School
 - 12_Road
 - 17_Village

จัดทำโดย
องค์การบริหารส่วนตำบลกู่ทอง / ส่วนกองช่าง

๑.๕ เขตการปกครอง

องค์การบริหารส่วนตำบลกู่ทอง มีหมู่บ้านที่อยู่ในตำบลกู่ทอง อำเภอเขียงยืน จังหวัดมหาสารคาม ประกอบด้วย ๑๙ หมู่บ้าน มีผู้นำฝ่ายปกครอง ดังนี้

หมู่ที่	ชื่อหมู่บ้าน	เนื้อที่ ใช้ประโยชน์ (ไร่)	ระยะทางห่าง จาก อบต. (ก.ม.)	ชื่อผู้ใหญ่บ้าน	หมายเหตุ
๑	บ้านกู่ทอง	๙๑๐	๔.๗	นายธนพล ศรีภักษา	ผญ.บ.
๒	บ้านเมืองเพ็ง	๑,๒๑๘	๕.๔	นายคะนอง จันทกร	ผญ.บ.
๓	บ้านขามเปีย	๑,๐๕๙	๑.๕	นายอเนก ไชยพิเศษ	ผญ.บ.
๔	บ้านขามเปีย	๑,๖๒๖	๑.๐	นายวิเชียร ไชยกิจ	ผญ.บ.
๕	บ้านหนองบุญชู	๑,๔๑๘	๘.๔	นายสมยศ ศรีเนตร	ผญ.บ.
๖	บ้านหนองขาด	๑,๑๐๐	๖.๕	นายสุคนธ์ ขาดวิงษ์	ผญ.บ.
๗	บ้านหนองมันปลา	๑,๑๕๗	๔.๐	นายนภดล พันเทศ	ผญ.บ.
๘	บ้านบัวบาน	๒,๐๖๔	๓.๕	นายสมบุรณ์ นาเลา	ผญ.บ.
๙	บ้านโจด	๑,๕๙๔	๔.๐	นายทรงยุทธ์ น้อยฤทธิ์	ผญ.บ.
๑๐	บ้านหนองมันปลาน้อย	๗๑๔	๓.๓๗	นางสุมาลย์ ประธมวงค์	ผญ.บ.
๑๑	บ้านโจดน้อย	๑,๖๒๑	๔.๕	นายสุพจน์ ต้นสีนนท์	ผญ.บ.
๑๒	บ้านขามเปีย	๑,๔๑๘	๐.๕	นายทวี ภูแก่งหิน	ผญ.บ.
๑๓	บ้านโจดใต้	๒,๐๐๙	๔.๕	นายนิธิศ เหล่าอัน	ผญ.บ.
๑๔	บ้านใหม่บัวบาน	๖๗๒	๓.๗	นายสุขสัน ศรีเนตร	(กำนัน).
๑๕	บ้านเมืองเพ็ง	๑,๐๖๒	๕.๔	นายศักดิ์สิทธิ์ ไชยธิดา	ผญ.บ.
๑๖	บ้านกู่ทอง	๑,๐๐๖	๔.๗	นายประวัติ สีตะเถร	ผญ.บ.
๑๗	บ้านหนองบุญชูพัฒนา	๑,๕๑๓	๘.๖	นายอุดม สารแสน	ผญ.บ.
๑๘	บ้านหนองมันปลาพัฒนา	๙๙๙	๔.๓๐	นายสมัย สีแสงกอก	ผญ.บ.
๑๙	บ้านขามเจริญ	๑,๗๔๙	๑.๐	นายทองพูน ภัคดีเลิศ	ผญ.บ.

๑.๖ ประชากร

องค์การบริหารส่วนตำบลกู่ทอง มีประชากรทั้งหมด ๑๐,๑๘๐ คน แยกออกเป็นชาย ๔,๙๗๙ คน หญิง ๕,๒๐๑ คน มีความหนาแน่นเฉลี่ย ๑๗๔ คน/ตารางกิโลเมตร ดังนี้

๑. เป็นชาย ๔,๙๗๙ คน

๒. เป็นหญิง ๕,๒๐๑ คน

จำนวนครัวเรือนทั้งสิ้น ๓,๑๙๗ ครัวเรือน

จำนวนประชากร ผู้มีสิทธิเลือกตั้ง รวมทั้งหมด ๗,๖๙๘ คน แยกเป็นชายหญิง ดังนี้.-

๑. เป็นชาย ๓,๗๑๑ คน

๒. เป็นหญิง ๓,๙๘๗ คน

* ตรวจสอบข้อมูลจาก ห้องทะเบียน. ปี พ.ศ. ๒๕๖๓

๒.ด้านโครงสร้างพื้นฐาน

๒.๑ การคมนาคม (แสดงจำนวนและสภาพทางถนน)

ประเภทถนน	ที่ตั้ง (หมู่ที่)	จำนวน (สาย)	ระยะทาง (เมตร)	สภาพการใช้งาน	หมายเหตุ
ประเภท					
๑. ถนนคอนกรีตเสริมเหล็ก	๑	๑๙	๑,๕๓๒	ใช้งานได้	
๒. ถนนคอนกรีตเสริมเหล็ก	๒	๒๐	๑,๕๖๐.๔๐	ใช้งานได้	
๓. ถนนคอนกรีตเสริมเหล็ก	๓	๒๑	๒,๑๕๙.๖๗	ใช้งานได้	
๔. ถนนคอนกรีตเสริมเหล็ก	๔	๑๖	๑,๙๗๗	ใช้งานได้	
๕. ถนนคอนกรีตเสริมเหล็ก	๕	๑๖	๑,๑๙๕.๗๘	ใช้งานได้	
๖. ถนนคอนกรีตเสริมเหล็ก	๖	๒๑	๑,๕๖๖.๕๐	ใช้งานได้	
๗. ถนนคอนกรีตเสริมเหล็ก	๗	๒๑	๑,๒๕๗	ใช้งานได้	
๘. ถนนคอนกรีตเสริมเหล็ก	๘	๑๕	๑,๗๓๖.๕๐	ใช้งานได้	
๙. ถนนคอนกรีตเสริมเหล็ก	๙	๑๖	๑,๖๓๓	ใช้งานได้	
๑๐. ถนนคอนกรีตเสริมเหล็ก	๑๐	๑๔	๑,๓๐๘.๕๐	ใช้งานได้	
๑๑. ถนนคอนกรีตเสริมเหล็ก	๑๑	๑๔	๑,๒๓๑.๕๐	ใช้งานได้	
๑๒. ถนนคอนกรีตเสริมเหล็ก	๑๒	๑๖	๑,๐๗๒.๖๐	ใช้งานได้	
๑๓. ถนนคอนกรีตเสริมเหล็ก	๑๓	๑๕	๑,๓๑๒	ใช้งานได้	
๑๔. ถนนคอนกรีตเสริมเหล็ก	๑๔	๑๑	๑,๑๘๑.๕๐	ใช้งานได้	
๑๕. ถนนคอนกรีตเสริมเหล็ก	๑๕	๙	๙	ใช้งานได้	
๑๖. ถนนคอนกรีตเสริมเหล็ก	๑๖	๑๙	๑๙	ใช้งานได้	
๑๗. ถนนคอนกรีตเสริมเหล็ก	๑๗	๑๕	๑๕	ใช้งานได้	
๑๘. ถนนคอนกรีตเสริมเหล็ก	๑๘	๒๓	๒๓	ใช้งานได้	
๑๙. ถนนคอนกรีตเสริมเหล็ก	๑๙	๘	๘	ใช้งานได้	
๒๐. ถนนลูกรัง	๑๑	๕	๕	ใช้งานได้	
๒๑. ถนนลูกรัง	๑๒	๔	๔	ใช้งานได้	
๒๒. ถนนลูกรัง	๑๓	๕	๕	ใช้งานได้	
๒๓. ถนนลูกรัง	๑๔	๒	๒	ใช้งานได้	
๒๔. ถนนลูกรัง	๑๕	๒	๑,๖๔๘	ใช้งานได้	
๒๕. ถนนลูกรัง	๑๖	๒	๓๖๒	ใช้งานได้	
๒๖. ถนนลูกรัง	๑๗	๓	๙๓๙	ใช้งานได้	
๒๗. ถนนลูกรัง	๑๘	๓	๗๐๘	ใช้งานได้	
๒๘. ถนนลูกรัง	๑๙	๖	๑,๗๘๙	ใช้งานได้	
๒๙. ถนนลูกรัง	๔	๑	๔๗๐	ใช้งานได้	

๒.๒ การไฟฟ้า (แสดงจำนวนหมู่บ้านที่ไฟฟ้าเข้าถึงและจำนวนประชากรที่ใช้ไฟฟ้าจริง)

ชื่อหมู่บ้าน	จำนวนครัวเรือน		หมายเหตุ ครัวเรือนทั้งหมด
	ที่ได้ใช้ไฟฟ้า	ไม่ได้ใช้ไฟฟ้า	
๑. บ้านกู่ทอง	๓๐๘	๒	๓๑๐
๒. บ้านเมืองเพ็ง	๑๘๒	๑	๑๘๓
๓. บ้านขามเปี้ย	๑๙๓	๒	๑๙๕
๔. บ้านขามเปี้ย	๓๐๖	๑	๓๐๗
๕. บ้านหนองบุญชู	๑๕๒	๒	๑๕๔
๖. บ้านหนองซาด	๑๔๐	๒	๑๔๒
๗. บ้านหนองมันปลา	๑๑๐	๑	๑๑๑
๘. บ้านบัวบาน	๑๗๗	๑	๑๗๘
๙. บ้านโจด	๑๗๗	๑	๑๗๘
๑๐. บ้านหนองมันปลาน้อย	๗๙	๑	๘๐
๑๑. บ้านโจดน้อย	๑๔๗	๒	๑๔๙
๑๒. บ้านขามเปี้ย	๒๐๑	๑	๒๐๒
๑๓. บ้านโจดใต้	๑๔๙	๑	๑๕๐
๑๔. บ้านใหม่บัวบาน	๙๓	๒	๙๕
๑๕. บ้านเมืองเพ็ง	๑๖๖	๑	๑๖๗
๑๖. บ้านกู่ทอง	๑๙๔	๑	๑๙๕
๑๗. บ้านหนองบุญชูพัฒนา	๑๑๖	๑	๑๑๗
๑๘. บ้านหนองมันปลาพัฒนา	๑๒๔	๒	๑๒๖
๑๙. บ้านขามเจริญ	๒๕๖	๒	๒๕๘
รวม	๓,๑๙๗	๒๐	๓,๑๙๗

๒.๓ การประปา

มีระบบประปาหมู่บ้านครบทั้ง ๑๙ หมู่ และครัวเรือนที่ใช้น้ำประปา
จำนวน ๓,๑๙๗ ครัวเรือน

๒.๔ การสื่อสาร

- ๑) โทรศัพท์ส่วนบุคคลในพื้นที่ประมาณ ๑๗๕ หมายเลข
- ๒) ตู้โทรศัพท์สาธารณะในเขตพื้นที่ประมาณ - ตู้
- ๓) โทรศัพท์มือถือประมาณ ๙,๘๕๐ เครื่อง
- ๔) จำนวนครัวเรือนที่มีวิทยุประมาณ ๒,๐๐๐ ครัวเรือน
- ๕) จำนวนครัวเรือนที่มีโทรทัศน์ ประมาณ ๓,๐๐๐ เครื่อง
- ๖) ระบบเสียงตามสาย / หอกระจายข่าวในพื้นที่ให้บริการได้ครอบคลุมร้อยละ ๙๐
ของพื้นที่ทั้งหมด
- ๗) จำนวนครัวเรือนที่มีเครื่องคอมพิวเตอร์ ประมาณ ๑,๘๐๐ ครัวเรือน มีอินเทอร์เน็ต
ประมาณ ๒,๕๐๐ ครัวเรือน

๓. ด้านทรัพยากรธรรมชาติและสิ่งแวดล้อม

๓.๑ ป่าไม้

พื้นที่ป่าไม้ของตำบลกู่ทองจะมียู่บริเวณ หมู่ที่ ๓,๔,๘,๙,๑๘ และมีป่าโคกหนองคลอง พื้นที่ ๑,๖๕๐ ไร่ ซึ่งจะมีการใช้ประโยชน์ร่วมกัน ระหว่างบ้านขามเปี้ย, บ้านโจด, บ้านบัวบาน, บ้านหนองมันปลา

๓.๒ แหล่งน้ำ แสดงแหล่งน้ำธรรมชาติและแหล่งน้ำที่สร้างขึ้นสามารถใช้งานได้

ชื่อหมู่บ้าน	แหล่งน้ำธรรมชาติ		แหล่งน้ำที่สร้างขึ้น			
	ลำน้ำ,ลำห้วย (สาย)	บึง,หนอง (แห่ง)	ฝาย (แห่ง)	บ่อน้ำตื้น (แห่ง)	บ่อน้ำบาดาล (แห่ง)	บ่อน้ำอื่น ๆ (แห่ง)
๑. บ้านกู่ทอง	๑	๑	๑	๖	๓	-
๒. บ้านเมืองเพ็ง	๑	-	-	๔	๒	-
๓. บ้านขามเปี้ย	๑	-	-	๓	๑	-
๔. บ้านขามเปี้ย	๑	๑	๑	๔	๑	-
๕. บ้านหนองบุญชู	๑	๑	๑	๒	๑	-
๖. บ้านหนองชาด	-	-	-	๒	๑	-
๗. บ้านหนองมันปลา	-	-	๑	๒	๑	-
๘. บ้านบัวบาน	-	-	-	๓	๒	-
๙. บ้านโจด	๑	-	-	๔	๑	-
๑๐. บ้านหนองมันปลาน้อย	๑	-	-	๒	๑	-
๑๑. บ้านโจดน้อย	๑	-	-	๓	๔	-
๑๒. บ้านขามเปี้ย	๑	-	-	๒	๒	-
๑๓. บ้านโจดใต้	๑	-	-	๓	๗	-
๑๔. บ้านใหม่บัวบาน	-	-	-	๓	๘	-
๑๕. บ้านเมืองเพ็ง	๑	๑	-	๔	๑	-
๑๖. บ้านกู่ทอง	-	-	-	๓	๓	-
๑๗. บ้านหนองบุญชู	-	๑	๑	๒	๕	-
๑๘. บ้านหนองมันปลาพัฒนา	-	-	-	๓	๑	-
๑๙. บ้านขามเจริญ	-	-	-	๓	๒	-
รวม	๑๑	๕	๕	๕๘	๔๗	

๓.๓ ที่ดิน

ลักษณะการใช้ที่ดินประเภทต่าง ๆ ในเขตพื้นที่องค์การบริหารส่วนตำบลกู่ทอง โดยประมาณ ๓๖,๓๕๙ ไร่ มีรายละเอียดดังนี้

๑. พื้นที่พักอาศัย	๒,๗๖๗	ไร่
๒. ที่ตั้งหน่วยงานของรัฐ	๒๕๙	ไร่
๓. พื้นที่เกษตรกรรม	๒๑,๓๕๑	ไร่
๔. พื้นที่เขตชลประทาน	๑๐,๐๑๔	ไร่
๕. อื่นๆ	๑,๙๖๘	ไร่

๔. ด้านเศรษฐกิจ

๔.๑ การเกษตร

ประชากรในเขตองค์การบริหารส่วนตำบลทุ่งทองส่วนใหญ่มีฐานะปานกลาง มีรายได้เฉลี่ยต่อหัว ๕๐,๐๐๐ บาท/ปี รายได้ส่วนใหญ่ขึ้นอยู่กับการเกษตรมากที่สุด คือประมาณร้อยละ ๘๐ เช่น ทำนา ปลูกพืชไร่ พืชสวน เป็นต้น

- การทำนา ได้แก่ การปลูกข้าว ซึ่งเป็นพืชเศรษฐกิจหลักและปลูกข้าวเป็นจำนวนมาก มีจำนวนครัวเรือนที่ปลูกข้าว ๒,๔๑๙ ครัวเรือน พื้นที่ทำนาประมาณ ๑๙,๑๔๒ ไร่ มีการปลูกไว้รับประทานและขายเป็นส่วนใหญ่

- การปลูกพืชไร่ ได้แก่ อ้อย ข้าวโพด มันสำปะหลัง เป็นการปลูกเพื่อขาย

- การปลูกพืชสวน ได้แก่ พริก ถั่วฝักยาว มะเขือ คื่นห่าน หอมแบ่ง ผักชี ผักบุ้งจีน ผักกาดหอม และอื่น ๆ ซึ่งปลูกไว้รับประทานในครัวเรือนและแบ่งขายเป็นบางส่วน

- การปลูกพืชไม้ดอกไม้ประดับ เช่น ดอกมะลิ ดาวเรือง สร้อยทอง

- การปลูกพืชไม้ยืนต้น ไม้ผล และสวนป่า ได้แก่ มะม่วง มะขาม กัลยัตย มะพร้าว ยางพารา เป็นการปลูกไว้รับประทานในครัวเรือนและขายเป็นบางส่วน

๔.๒ การปศุสัตว์

จำนวนครัวเรือนผู้เลี้ยงสัตว์ทั้งหมด ๑,๐๙๗ ครัวเรือน และแยกเป็นประเภทสัตว์ที่เลี้ยง ดังนี้.-
ตารางแสดงครัวเรือนและประเภทของสัตว์ที่เลี้ยง

ลำดับที่	สัตว์ที่เลี้ยง	จำนวน (ตัว)	จำนวนครัวเรือน
๑	โคเนื้อ	๑,๓๑๒	๓๐๐
๒	กระบือ	๕๐	๑๐
๓	แพะ	๑,๕๐๐	๓๐
๔	สุกร	๑,๕๐๐	๕๐
๕	ไก่เนื้อ	๑๒,๐๐๐	๔๕๐
๖	ไก่พื้นเมือง	๗,๗๑๕	๔๐๐
๗	เป็ด	๒,๓๒๐	๓๙๕
๘	ปลา	๑๒๐ (บ่อ)	๑๑๐
๙	จระเข้	๘๐๐ (ตัว)	๒
๑๐	กบ	๑๐ (บ่อ)	๓

๔.๓ การพาณิชย์กรรม และการบริการ

ประเภทและจำนวนสถานประกอบการด้านการพาณิชย์กรรม และการบริการ

๑) สถานประกอบการด้านพาณิชย์กรรม

ก. สถานีบริการน้ำมัน	๕	แห่ง
ข. ศูนย์การค้า/ห้างสรรพสินค้า	-	แห่ง
ค. ตลาดสด/ตลาดนัด	๕	แห่ง
ง. ร้านค้าทั่วไป	๗๑	แห่ง
จ. ร้านอินเทอร์เน็ต	-	แห่ง

๒) สถานประกอบการด้านบริการ

ก. ธนาคาร	-	แห่ง
ข. ร้านเสริมสวย	๙	แห่ง
ค. ร้านตัดเย็บเสื้อผ้า	๑๐	แห่ง
ง. ร้านซ่อมจักรยานยนต์	๙	แห่ง
จ. ร้านขายอาหาร	๙	แห่ง
๓) โรงงานอุตสาหกรรม	๕	แห่ง
๔) โรงสีข้าวขนาดเล็ก	๑๙	แห่ง

* ข้อมูลตรวจสอบได้จากแผนที่ภาษีตำบลทุ่งทอง

๕. ด้านสังคม

๕.๑ การศึกษา

โรงเรียนที่อยู่ในเขตองค์การบริหารส่วนตำบลทุ่งทอง ส่วนใหญ่เป็นโรงเรียนระดับประถมศึกษา จำนวน ๘ แห่ง ได้แก่ โรงเรียนบ้านทุ่งทอง โรงเรียนบ้านเมืองเพ็ง โรงเรียนบ้านขามเปี้ย โรงเรียนบ้านโจดบัวบาน โรงเรียนบ้านหนองซาด โรงเรียนบ้านหนองมันปลา โรงเรียนบ้านหนองบุญชู โรงเรียนจันทนาศึกษา (สถานศึกษาเอกชน) มีศูนย์พัฒนาเด็กเล็ก จำนวน ๑ แห่ง ได้แก่ ศูนย์พัฒนาเด็กเล็ก ตำบลทุ่งทอง และโรงเรียนระดับมัธยมศึกษา จำนวน ๑ แห่ง คือ โรงเรียนทุ่งทองพิทยาคม มีรายละเอียดจำนวนนักเรียนแต่ละโรงเรียน และคณะครูอาจารย์ ดังนี้.-

ระดับประถมศึกษา

ชื่อสถานศึกษา	จำนวนครู อาจารย์ (รวมชายหญิง)	จำนวนนักเรียนแต่ละชั้นเรียนแต่ละโรงเรียน (รวมชายหญิง)							
		ป.๑-๒	ป.๑	ป.๒	ป.๓	ป.๔	ป.๕	ป.๖	รวม
โรงเรียนบ้านทุ่งทอง	๖	๑๒	๔	๕	๒	๕	๔	๑๐	๔๒
โรงเรียนบ้านเมืองเพ็ง	๕	๔	๓	๒	๓	๓	๗	๕	๒๗
โรงเรียนบ้านขามเปี้ย	๑๗	๓๑	๒๐	๓๘	๑๘	๑๗	๒๔	๒๘	๑๗๖
โรงเรียนบ้านโจดบัวบาน	๑๒	๓๑	๒๓	๑๗	๒๒	๒๒	๑๙	๑๖	๑๕๐
โรงเรียนบ้านหนองซาด	๔	๖	๑๐	๙	๗	๙	๕	๔	๕๐
โรงเรียนบ้านหนองมันปลา	๗	๑๔	๙	๑๐	๙	๒	๕	๑๒	๖๑
โรงเรียนบ้านหนองบุญชู	๖	๓	๖	๙	๕	๓	๗	๗	๔๐
โรงเรียนจันทนาศึกษา	๒๔	๕๐	๕๒	๒๓	๒๔	๒๔	๒๕	๒๔	๒๒๒
รวม	๘๑	๑๕๑	๑๒๗	๗๘	๙๐	๘๕	๙๑	๑๐๖	๗๖๘

ระดับมัธยมศึกษา

ชื่อสถานศึกษา	จำนวนครูอาจารย์ พนักงานราชการ นักการภารโรง (รวมชายหญิง)	จำนวนนักเรียนแต่ละชั้นเรียน (รวมชายหญิง)						หมายเหตุ
		ม.๑	ม.๒	ม.๓	ม.๔	ม.๕	ม.๖	
โรงเรียนกุ่ทองพิทยาคม	๑๙	๒๓	๔๑	๓๑	๒๐	๑๓	๙	๑๓๖
รวม	๑๙	๒๓	๔๑	๓๑	๒๐	๑๓	๙	๑๓๖

ระดับก่อนวัยเรียน

ชื่อสถานศึกษา	จำนวนครู (คน)	จำนวนนักเรียน (คน)
๑. ศูนย์พัฒนาเด็กเล็กตำบลกุ่ทอง	๔	๒๑๐
รวม	๑๗	๒๑๐

๕.๒ ศาสนา

ประชาชนส่วนใหญ่นับถือศาสนาพุทธ ศาสนาอื่น ๆ ก็มีบ้างแต่จำนวนไม่มากนัก สำหรับความเชื่อถือประเพณีในสมัยก่อน ยังคงมีอยู่ และมีอิทธิพลทางจิตใจของประชาชนในพื้นที่ เช่น การแห่นางแมวขอฝน การแรกนาขวัญ การสู่ขวัญข้าว งานบุญมหาชาติ งานบุญบั้งไฟ งานบุญข้าวสารท งานบุญเดือนหก งานสงกรานต์ งานวันเข้าพรรษา งานบุญออกพรรษา งานบุญกฐิน งานวันลอยกระทง เป็นต้น มีวัดในเขตองค์การบริหารส่วนตำบลกุ่ทอง จำนวน ๑๒ แห่ง ดังนี้-

๑. วัดป่ากุ่ทองธรรมวิเวก	อยู่บ้านกุ่ทอง	หมู่ที่ ๑,๑๖
๒. วัดโพธิ์ชัย	อยู่บ้านโจด	หมู่ที่ ๙,๑๑,๑๓
๓. วัดสระเกตุหนองมันปลา	อยู่บ้านหนองมันปลา	หมู่ที่ ๗,๑๘
๔. วัดสว่างวิจารณ์	อยู่บ้านขามเปี้ย	หมู่ที่ ๔,๑๒,๑๙
๕. วัดสว่างหนองชาด	อยู่บ้านหนองชาด	หมู่ที่ ๖
๖. วัดโพธิ์	อยู่บ้านหนองบุญชู	หมู่ที่ ๕,๑๗
๗. วัดบูรพา	อยู่บ้านขามเปี้ย	หมู่ที่ ๓
๘. วัดเทพนิมิต	อยู่บ้านบัวบาน	หมู่ที่ ๘,๑๔
๙. วัดป่าประกายสิทธิ์	อยู่หนองมันปลา	หมู่ที่ ๑๐
๑๐. วัดสว่างโพธิ์ชัย	อยู่บ้านเมืองเพ็ง	หมู่ที่ ๒,๑๕
๑๑. วัดป่าธรรมรักษ์อัคราราม	อยู่บ้านบัวบาน	หมู่ที่ ๑๔
๑๒. วัดบ้านกุ่ทอง	อยู่บ้านกุ่ทอง	หมู่ที่ ๑๖
๑๓. วัดป่าปูชนียาจารย์โพธิญาณ	อยู่บ้านโจดน้อย	หมู่ที่ ๑๑
- สำนักสงฆ์	๑	แห่ง
- มัสยิด	-	แห่ง
- ศาลเจ้า	๑	แห่ง

๕.๓ วัฒนธรรม

ประเพณี วัฒนธรรมท้องถิ่นที่สำคัญ มีดังนี้.-

๑. ประเพณี ทำบุญตักบาตรวันขึ้นบ้านใหม่ ประมาณเดือน มกราคม ของทุกปี
๒. ประเพณี งานบุญเดือนสาม (บุญข้าวคูณลาน,บุญข้าวจี) ประมาณเดือน กุมภาพันธ์
๓. งานประเพณีสงกรานต์ ประมาณเดือน เมษายน ของทุกปี
๔. งานประเพณีสงกรานต์ ประมาณเดือน พฤษภาคม ของทุกปี
๕. ประเพณี งานแห่เทียนพรรษา ประมาณเดือน กรกฎาคม ของทุกปี
๖. ประเพณี งานลอยกระทง ประมาณเดือน พฤศจิกายน
๗. สิ่งยึดเหนี่ยว มีศาลหลักบ้าน ดอนปู่ตา และศาลพระภูมิ

๕.๔ สาธารณสุข

โรงพยาบาลและสถานอนามัยที่อยู่ในเขตองค์การบริหารส่วนตำบลทุ่ง มี ๒ แห่ง ได้แก่ โรงพยาบาลส่งเสริมสุขภาพตำบล ขามเปี้ย และโรงพยาบาลส่งเสริมสุขภาพตำบล หนองบุญชู มีรายละเอียดดังนี้

ชื่อโรงพยาบาล	จำนวนเจ้าหน้าที่		จำนวนพยาบาล		คนไข้ที่เข้ารับการรักษาเฉลี่ยคนต่อปี	หมายเหตุ
	ชาย	หญิง	ชาย	หญิง		
โรงพยาบาลส่งเสริมสุขภาพตำบล ขามเปี้ย	๒	๗	-	๒	๑๐,๓๐๐ คน/ปี	
สถานอนามัยบ้านหนองบุญชู	๑	๔	-	-	๓,๑๕๐ คน/ปี	
รวม	๓	๑๑	-	๒	๑๓,๔๕๐ คน/ปี	

๕.๕ ความปลอดภัยในชีวิตและทรัพย์สิน

ตำบลทุ่งมีสถานีตำรวจจำนวน ๑ แห่ง คือ สถานีตำรวจภูธรตำบลทุ่ง ตั้งอยู่ที่บ้านโจด หมู่ ๙ มีรายละเอียดดังนี้

ชื่อสถานีตำรวจ	จำนวนข้าราชการตำรวจ (คน)		คดีที่เกิดขึ้นในเขตตำบลทุ่งเฉลี่ยต่อปี	หมายเหตุ
	สัญญาบัตร	ประทวน		
สถานีตำรวจภูธรตำบลทุ่ง	๒๕	๓๖	๖๐%	
รวม	๒๕	๓๖	๖๐%	

๖. การเมือง - การบริหาร

๖.๑ การเลือกตั้งสมาชิกสภาองค์การบริหารส่วนตำบล การเลือกตั้งสมาชิกสภาองค์การบริหารส่วนตำบลทุ่ง ครั้งสุดท้าย เมื่อวันที่ ๒๐ ตุลาคม ๒๕๕๖ มีจำนวนผู้มีสิทธิเลือกตั้งทั้งสิ้น ๗,๖๙๘ คน มีผู้มาใช้สิทธิเลือกตั้งทั้งสิ้น ๗,๖๐๐ คน คิดเป็นร้อยละ ๙๘.๐๙ ของผู้มีสิทธิเลือกตั้งทั้งหมด มีสมาชิกองค์การบริหารส่วนตำบล จำนวน ๓๘ คน ดังนี้

ลำดับ	ชื่อ - สกุล	ตำแหน่ง	เลือกตั้งเมื่อ	ครบวาระเมื่อ
๑	นายเดชา ดวงสาพล	เลขานุการสภา อบต.	๒๐ ต.ค. ๒๕๕๖	๑๙ ต.ค. ๖๐
๒	นายสมยศ ศรีกันหา	สมาชิกสภา อบต. หมู่ ๑	๒๐ ต.ค. ๒๕๕๖	๑๙ ต.ค. ๖๐
๓	นายโชคชัย บุตรโพธิ์	สมาชิกสภา อบต. หมู่ ๒	๒๐ ต.ค. ๒๕๕๖	๑๙ ต.ค. ๖๐
๔	นายจตุพร กองสมบัติ	สมาชิกสภา อบต. หมู่ ๒	๒๐ ต.ค. ๒๕๕๖	(ลาออก)
๕	นายเจริญชัย โคตรศรีวงษ์	สมาชิกสภา อบต. หมู่ ๓	๒๐ ต.ค. ๒๕๕๖	๑๙ ต.ค. ๖๐
๖	นายกฤตศักดิ์ เหล่าจันอัน	สมาชิกสภา อบต. หมู่ ๓	๒๐ ต.ค. ๒๕๕๖	๑๙ ต.ค. ๖๐
๗	นายถนอม วัฒนยา	สมาชิกสภา อบต. หมู่ ๔	๒๐ ต.ค. ๒๕๕๖	๑๙ ต.ค. ๖๐
๘	นายอุดม โรจนาศรี	ประธานสภา อบต. หมู่ ๔	๒๐ ต.ค. ๒๕๕๖	๑๙ ต.ค. ๖๐
๙	นายสันติ ศรีคุณแสน	สมาชิกสภา อบต. หมู่ ๕	๒๐ ต.ค. ๒๕๕๖	๑๙ ต.ค. ๖๐
๑๐	นายทองม้วน สารแสน	สมาชิกสภา อบต. หมู่ ๕	๒๐ ต.ค. ๒๕๕๖	๑๙ ต.ค. ๖๐
๑๑	นายไพศาล ภูทองเงิน	สมาชิกสภา อบต. หมู่ ๖	๒๐ ต.ค. ๒๕๕๖	๑๙ ต.ค. ๖๐
๑๒	นายสมพงษ์ ดอนทะนาม	สมาชิกสภา อบต. หมู่ ๖	๒๐ ต.ค. ๒๕๕๖	๑๙ ต.ค. ๖๐
๑๓	นายบุญมี สมพร	สมาชิกสภา อบต. หมู่ ๗	๒๐ ต.ค. ๒๕๕๖	๑๙ ต.ค. ๖๐
๑๔	นางสมยศ เนื่องขมภู	สมาชิกสภา อบต. หมู่ ๗	๒๐ ต.ค. ๒๕๕๖	๑๙ ต.ค. ๖๐
๑๕	นายวิสิทธิ์ โคตรศรีวงษ์	สมาชิกสภา อบต. หมู่ ๘	๒๐ ต.ค. ๒๕๕๖	ลาออก
๑๖	นายสมจิต เหล่าจันอัน	สมาชิกสภา อบต. หมู่ ๘	๒๐ ต.ค. ๒๕๕๖	ลาออก
๑๗	นายทองศักดิ์ กลิ่นพยอม	ประธานสภา อบต.	๒๐ ต.ค. ๒๕๕๖	ลาออก
๑๘	นายศิลปชัย จันทร์วาราสรรค์	สมาชิกสภา อบต. หมู่ ๙	๒๐ ต.ค. ๒๕๕๖	๑๙ ต.ค. ๖๐
๑๙	นายสดใส ศรีไชยตุ่ง	สมาชิกสภา อบต. หมู่ ๑๐	๒๐ ต.ค. ๒๕๕๖	๑๙ ต.ค. ๖๐
๒๐	นางสมปอง เศษไม้	สมาชิกสภา อบต. หมู่ ๑๐	๒๐ ต.ค. ๒๕๕๖	๑๙ ต.ค. ๖๐
๒๑	นายสุรพล เหล่าโสภา	สมาชิกสภา อบต. หมู่ ๑๑	๒๐ ต.ค. ๒๕๕๖	๑๙ ต.ค. ๖๐
๒๒	นายสุพจน์ ต้นสินนท์	สมาชิกสภา อบต. หมู่ ๑๑	๒๐ ต.ค. ๒๕๕๖	ลาออก
๒๓	นางสาวพนมรักษ์ ไทวิชา	สมาชิกสภา อบต. หมู่ ๑๒	๒๐ ต.ค. ๒๕๕๖	ลาออก
๒๔	นายสุจิตร์ กองสมบัติ	สมาชิกสภา อบต. หมู่ ๑๒	๒๐ ต.ค. ๒๕๕๖	๑๙ ต.ค. ๖๐
๒๕	นายสังเวส ต้นสินนท์	สมาชิกสภา อบต. หมู่ ๑๓	๒๐ ต.ค. ๒๕๕๖	๑๙ ต.ค. ๖๐
๒๖	นายผจญ หนาซุย	สมาชิกสภา อบต. หมู่ ๑๓	๒๐ ต.ค. ๒๕๕๖	เสียชีวิต
๒๗	นายวิเชียร สุริเวช	สมาชิกสภา อบต. หมู่ ๑๔	๒๐ ต.ค. ๒๕๕๖	๑๙ ต.ค. ๖๐
๒๘	นายประมุข นาสวัสดิ์	สมาชิกสภา อบต. หมู่ ๑๔	๒๐ ต.ค. ๒๕๕๖	๑๙ ต.ค. ๖๐
๒๙	นางอุบล เอกไชย	สมาชิกสภา อบต. หมู่ ๑๕	๒๐ ต.ค. ๒๕๕๖	๑๙ ต.ค. ๖๐
๓๐	นายโกวิท กาศสินธ์	สมาชิกสภา อบต. หมู่ ๑๕	๒๐ ต.ค. ๒๕๕๖	๑๙ ต.ค. ๖๐
๓๑	นายสมศรี วิชัยวงษ์	สมาชิกสภา อบต. หมู่ ๑๖	๒๐ ต.ค. ๒๕๕๖	๑๙ ต.ค. ๖๐
๓๒	นางชุมพร อุปชาบาล	สมาชิกสภา อบต. หมู่ ๑๖	๒๐ ต.ค. ๒๕๕๖	๑๙ ต.ค. ๖๐
๓๓	นายมนัส แสงแก้ว	สมาชิกสภา อบต. หมู่ ๑๗	๒๐ ต.ค. ๒๕๕๖	๑๙ ต.ค. ๖๐
๓๔	นายวิชัย เสนีพิลย์	สมาชิกสภา อบต. หมู่ ๑๗	๒๐ ต.ค. ๒๕๕๖	๑๙ ต.ค. ๖๐
๓๕	นายนิยม สีพาดัง	สมาชิกสภา อบต. หมู่ ๑๘	๒๐ ต.ค. ๒๕๕๖	๑๙ ต.ค. ๖๐
๓๖	นายคำไพ เนื่องขมภู	สมาชิกสภา อบต. หมู่ ๑๘	๒๐ ต.ค. ๒๕๕๖	๑๙ ต.ค. ๖๐
๓๗	นายปรีดา ไชยพิเดช	สมาชิกสภา อบต. หมู่ ๑๙	๒๐ ต.ค. ๒๕๕๖	๑๙ ต.ค. ๖๐
๓๘	นางสมชาย พรหมคำน้อย	สมาชิกสภา อบต. หมู่ ๑๙	๒๐ ต.ค. ๒๕๕๖	๑๙ ต.ค. ๖๐

๖.๒ โครงสร้างองค์การบริหารส่วนตำบล

องค์การบริหารส่วนตำบลกู่ทอง ประกอบไปด้วย สมาชิกสภาองค์การบริหารส่วนตำบล และนายกองค์การบริหารส่วนตำบล สภาองค์การบริหารส่วนตำบล ประกอบด้วยสมาชิกสภาองค์การบริหารส่วนตำบล จำนวนหมู่บ้านละ ๒ คน ซึ่งเลือกตั้งโดยราษฎรผู้มีสิทธิเลือกตั้งในแต่ละหมู่บ้านในเขตองค์การบริหารส่วนตำบล ตามพระราชบัญญัติสภาตำบลและองค์การบริหารส่วนตำบล (ฉบับที่ ๕) พ.ศ. ๒๕๔๖

สภาองค์การบริหารส่วนตำบล มีอำนาจหน้าที่ ดังนี้.-

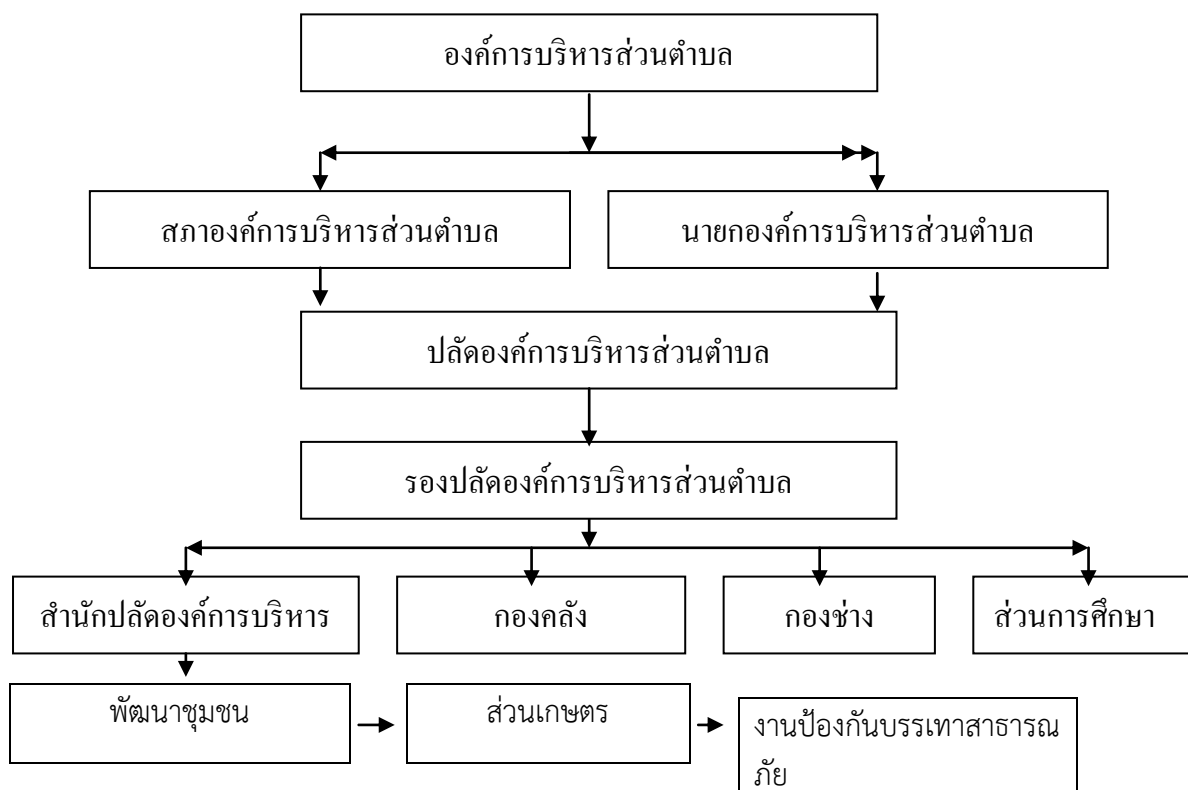
๑. ให้ความเห็นชอบของแผนพัฒนาองค์การบริหารส่วนตำบล เพื่อเป็นแนวทางในการบริหารกิจการขององค์การบริหารส่วนตำบล
๒. พิจารณาและให้ความเห็นชอบร่างข้อบัญญัติองค์การบริหารส่วนตำบล ร่างข้อบัญญัติงบประมาณรายจ่ายประจำปี และร่างข้อบัญญัติงบประมาณรายจ่ายเพิ่มเติม
๓. ควบคุมการปฏิบัติงานของนายกองค์การบริหารส่วนตำบล ให้เป็นไปตามกฎหมาย นโยบาย แผนพัฒนาองค์การบริหารส่วนตำบล ข้อบัญญัติ ระเบียบ และข้อบังคับของทางราชการ

นายกองค์การบริหารส่วนตำบล มีอำนาจหน้าที่ ดังนี้.-

๑. กำหนดนโยบายโดยไม่ขัดต่อกฎหมาย และรับผิดชอบในการบริหารงานราชการขององค์การบริหารส่วนตำบลให้เป็นไปตามกฎหมาย นโยบาย แผนพัฒนาองค์การบริหารส่วนตำบล ข้อบัญญัติ ระเบียบ และข้อบังคับของทางราชการ
๒. สั่ง อนุญาต และอนุมัติเกี่ยวกับราชการขององค์การบริหารส่วนตำบล
๓. แต่งตั้งและถอดถอนรองนายกองค์การบริหารส่วนตำบล และเลขานุการนายกองค์การบริหารส่วนตำบล
๔. วางระเบียบเพื่อให้งานขององค์การบริหารส่วนตำบลเป็นไปด้วยความเรียบร้อย
๕. รักษาการให้เป็นไปตามข้อบัญญัติองค์การบริหารส่วนตำบล
๖. ปฏิบัติหน้าที่อื่นตามที่บัญญัติไว้ในพระราชบัญญัตินี้และกฎหมายอื่น

ปลัดองค์การบริหารส่วนตำบล มีหนึ่งคนเป็นผู้บังคับบัญชาพนักงานส่วนตำบลและลูกจ้างองค์การบริหารส่วนตำบลรองจากนายกองค์การบริหารส่วนตำบลและรับผิดชอบควบคุมดูแลราชการประจำขององค์การบริหารส่วนตำบลให้เป็นไปตามนโยบายและมีอำนาจหน้าที่ตามที่กฎหมายกำหนดหรือตามที่นายกองค์การบริหารส่วนตำบลมอบหมาย

โครงสร้างองค์การบริหารส่วนตำบลสามารถแสดงได้ ดังนี้



อำนาจหน้าที่ของสำนักปลัดองค์การบริหารส่วนตำบล ได้แก่

ทำหน้าที่เกี่ยวกับงานบริหารทั่วไป งานสารบรรณ งานบริหารงานบุคคล งานเลือกตั้ง และทะเบียนข้อมูล งานตรวจสอบภายใน งานนโยบายและแผน งานวิชาการ งานข้อมูลและประชาสัมพันธ์ งานงบประมาณ งานกฎหมายและคดี งานร้องเรียนร้องทุกข์และอุทธรณ์ งานข้อบัญญัติและระเบียบ และงานอื่น ๆ ที่เกี่ยวข้องหรือได้รับมอบหมาย

อำนาจหน้าที่ของกองคลัง ได้แก่

ทำหน้าที่เกี่ยวกับงานการเงิน งานรับเงินเบิกจ่ายเงิน งานจัดทำฎีกาจ่ายเงิน งานเก็บรักษาเงิน งานการบัญชี งานทะเบียนควบคุมเบิกจ่าย งานงบการเงินและงบทดลอง งานแสดงฐานะงบการเงิน งานภาษีอากร ค่าธรรมเนียมและค่าเช่า งานพัฒนารายได้ งานควบคุมกิจการค้าและค่าปรับ งานทะเบียนควบคุมและเร่งรัดรายได้ งานทะเบียนทรัพย์สินและแผนที่ภาษี งานพัสดุ งานทะเบียนเบิกจ่ายวัสดุครุภัณฑ์ และงานอื่น ๆ ที่เกี่ยวข้องหรือที่รับได้มอบหมาย

อำนาจหน้าที่ของกองช่าง ได้แก่

ทำหน้าที่เกี่ยวกับงานก่อสร้างและบูรณะถนน งานก่อสร้างสะพาน เขื่อนทดน้ำ งานข้อมูลก่อสร้าง งานออกแบบและควบคุมอาคาร งานประเมินราคา งานควบคุมการก่อสร้างอาคาร งานออกแบบและบริหารข้อมูล งานประสานสาธารณูปโภค งานประสานกิจการประปา งานไฟฟ้าสาธารณะ งานระบายน้ำ และงานอื่น ๆ ที่เกี่ยวข้องหรือที่รับได้มอบหมาย

อำนาจหน้าที่ของส่วนการศึกษา ได้แก่

มีหน้าที่รับผิดชอบเกี่ยวข้องกับการจัดการศึกษา ในความรับผิดชอบขององค์กรปกครองส่วนท้องถิ่น ในระดับก่อนปฐมวัยและปฐมวัยเพื่อเตรียมความพร้อมเพื่อเข้ารับการศึกษาขั้นพื้นฐานตาม พรบ.

การศึกษาแห่งชาติ การควบคุมระบบงานสถิติด้านการศึกษา การวางแผนทางด้านการนิเทศงานด้านการศึกษา การประเมินความพร้อมในการจัดการศึกษา การเปรียบเทียบการจัดการศึกษา

สรุปวิเคราะห์และมาตรฐานทางการศึกษา ส่งเสริมและสนับสนุนการจัดการศึกษาทั่วไปทั้งในและนอกระบบ การส่งเสริมพัฒนาคุณภาพชีวิตของเด็กและเยาวชน การดำเนินงานด้านการส่งเสริมสนับสนุนและอนุรักษ์ศิลปะ ประเพณี วัฒนธรรมและภูมิปัญญาท้องถิ่น ตลอดจนงานอื่นที่เกี่ยวข้อง

อำนาจหน้าที่ของส่วนพัฒนาชุมชน ได้แก่

มีอำนาจหน้าที่เกี่ยวกับการปฏิบัติงานด้านสวัสดิการสังคม การสังคมสงเคราะห์ การส่งเสริมสวัสดิการเด็กและเยาวชน การพัฒนาชุมชนการจัดระเบียบชุมชน การส่งเสริมกีฬา การจัดให้มีและสนับสนุนศูนย์เยาวชน งานส่งเสริมงานประเพณีท้องถิ่น กิจกรรมทางศาสนา สวนสาธารณะ การให้คำปรึกษาแนะนำหรือตรวจสอบเกี่ยวกับสวัสดิการสังคม และปฏิบัติหน้าที่อื่นที่เกี่ยวข้อง

อำนาจหน้าที่ของส่วนเกษตร ได้แก่

มีหน้าที่เกี่ยวกับการศึกษา วิเคราะห์และวิจัยถึงปัญหาทางการเกษตร กำหนดนโยบายวางแผนการดำเนินงานวิชาการเกษตร ตามการวัดและประเมินผลการดำเนินงานการเกษตร กำหนดระบบและวิธีการดำเนินนิเทศ ควบคุมติดตามประเมินผลด้านการเกษตร จัดสอนและอบรมด้านวิชาการเกษตร จัดประชุม ดำเนินการเผยแพร่กิจการการเกษตร ให้คำปรึกษา ข้อเสนอแนะและแนววิชาการเกษตร และปฏิบัติหน้าที่อื่นที่เกี่ยวข้อง

อำนาจหน้าที่ของงานป้องกันบรรเทาสาธารณภัย ได้แก่

ปฏิบัติงานเกี่ยวกับการป้องกันและบรรเทาสาธารณภัย ภัยธรรมชาติป้องกันมิให้เกิดไฟไหม้ ระวังอัคคีภัยที่เกิดขึ้นโดยเร็วมิให้ลุกลามออกไป ลดอันตรายและความเสียหายที่เกิดเพลิงไหม้ รักษาและบำรุงขวัญ ตลอดจนทรัพย์สินของประชาชนเป็นส่วนใหญ่ ป้องกันและบรรเทาสาธารณภัย จากอุทกภัย วาตภัยและอพยพผู้ประสบภัยและทรัพย์สิน ช่วยเหลือสงเคราะห์ผู้ประสบภัย การฟื้นฟูบูรณะสิ่งชำรุดเสียหายให้คืนสภาพเดิม ตามแบบที่เทศบาล/อบต.ได้กำหนดไว้ เป็นต้น และปฏิบัติงานในหน้าที่อื่น ๆ ที่เกี่ยวข้องที่ได้รับมอบหมาย

๖.๓ การบริหารงานบุคคล

บุคลากรขององค์การบริหารส่วนตำบลกู่ทอง แบ่งออกเป็น ๓ กลุ่ม ดังนี้-

๖.๓.๑ บุคลากรฝ่ายสภาองค์การบริหารส่วนตำบล ประกอบด้วย

๑. ประธานสภาองค์การบริหารส่วนตำบล
๒. รองประธานสภาองค์การบริหารส่วนตำบล
๓. เลขาธิการสภาองค์การบริหารส่วนตำบล
๔. สมาชิกองค์การบริหารส่วนตำบล จำนวน ๓๒ คน

๖.๓.๒ บุคลากรฝ่ายบริหาร ประกอบด้วย

๑. นายกองค์การบริหารส่วนตำบล
-ว่าง-
๒. รองนายกองค์การบริหารส่วนตำบล
-ว่าง-
๓. เลขาธิการนายกองค์การบริหารส่วนตำบล
-ว่าง-

๖.๓.๓ ฝ่ายประจำ ประกอบด้วย

๑. ปลัดองค์การบริหารส่วนตำบล ๑ คน

๒. รองปลัดองค์การบริหารส่วนตำบล	๑	คน
๑. ตำแหน่งในส่วนสำนักปลัด มีดังนี้		
-หัวหน้าสำนักปลัด	๑	คน
-นิติกร	๑	คน
-นักวิเคราะห์นโยบายและแผน	๑	คน
-นักทรัพยากรบุคคล	๑	คน
-นักจัดการงานทั่วไป	๑	คน
-ผู้ช่วยนักทรัพยากรบุคคล	๑	คน (ลูกจ้างตามภารกิจ)
-เจ้าพนักงานธุรการ	๑	คน
-เจ้าพนักงานป้องกันภัยฝ่ายพลเรือน	๑	คน
-เจ้าหน้าที่บริหารงานทั่วไป	๑	คน (ลูกจ้างประจำ)
-ผู้ช่วยเจ้าพนักงานธุรการ	๑	คน (ลูกจ้างตามภารกิจ)
-นักการภารโรง	๑	คน (ลูกจ้างพนักงานทั่วไป)
-พนักงานจ้างทั่วไป	๒	คน (คนงานทั่วไป)
-พนักงานขับรถยนต์	๑	คน (ลูกจ้างตามภารกิจ)
-ผู้ช่วยเจ้าหน้าที่ป้องกันภัยฝ่ายพลเรือน	๑	คน (ลูกจ้างตามภารกิจ)
-พนักงานขับรถน้ำเอนกประสงค์	๑	คน (ลูกจ้างตามภารกิจ)
-ผู้ช่วยนักวิชาการประชาสัมพันธ์	๑	คน (ลูกจ้างตามภารกิจ)
๒. ตำแหน่งในส่วนการคลัง มีดังนี้-		
-ผู้อำนวยการกองคลัง	๑	คน
-นักวิชาการการเงินและบัญชี	๑	คน
-เจ้าหน้าที่การเงินและบัญชี	๑	คน (ลูกจ้างประจำ)
-เจ้าหน้าที่จัดเก็บรายได้	๑	คน
-เจ้าหน้าที่พัสดุ	๑	คน
-ผู้ช่วยเจ้าหน้าที่พัสดุ	๑	คน (ลูกจ้างตามภารกิจ)
-ผู้ช่วยเจ้าหน้าที่การเงินและบัญชี	๑	คน (ลูกจ้างตามภารกิจ)
-ผู้ช่วยเจ้าหน้าที่จัดเก็บรายได้	๑	คน (ลูกจ้างตามภารกิจ)
๓. ตำแหน่งในกองช่าง มีดังนี้-		
-ผู้อำนวยการกองช่าง	๑	คน
-นายช่างโยธา	๑	คน
-ผู้ช่วยช่างโยธา	๑	คน (ลูกจ้างตามภารกิจ)
-ผู้ช่วยช่างไฟฟ้า	๑	คน (ลูกจ้างตามภารกิจ)
-พนักงานขับรถขยะ	๓	คน (พนักงานจ้างทั่วไป)
-พนักงานประจํารถขยะ	๘	คน (พนักงานจ้างทั่วไป)
-ผู้ช่วยช่างเขียนแบบ	๑	คน (ลูกจ้างตามภารกิจ)
-ผู้ช่วยช่างเขียนแบบ	๑	คน (ลูกจ้างตามภารกิจ)
-ผู้ช่วยเจ้าพนักงานธุรการ	๑	คน (ลูกจ้างตามภารกิจ)
๔. ตำแหน่งในส่วนการศึกษา		
-นักบริหารการศึกษา	๑	คน

-พนักงานจ้าง (ครูผู้ดูแลเด็ก)	๘	คน (ลูกจ้างตามภารกิจ)
-ผู้ช่วยนักวิชาการศึกษา	๑	คน (ลูกจ้างตามภารกิจ)
-ครู คส.๒ ตำแหน่ง ครูผู้ดูแลเด็ก	๘	คน
-ผู้ช่วยเจ้าพนักงานพัสดุ	๑	คน (ลูกจ้างตามภารกิจ)
๕. ตำแหน่งในส่วนเกษตร		
-นักวิชาการเกษตร	๑	คน
-ผู้ช่วยนักวิชาการเกษตร	๑	คน (ลูกจ้างตามภารกิจ)
๖. ตำแหน่งในส่วนพัฒนาชุมชน		
-นักพัฒนาชุมชน	๑	คน
ระดับการศึกษาของบุคลากร (สมาชิก อบต. พนักงานส่วนตำบล และลูกจ้าง)		
-ประถมศึกษา	๑๔	คน
-มัธยมศึกษาและอาชีวศึกษา	๔๘	คน
-ปริญญาตรี	๒๗	คน
-สูงกว่าปริญญาตรี	๖	คน

๖.๔ งบประมาณขององค์การบริหารส่วนตำบล

งบประมาณขององค์การบริหารส่วนตำบล ประกอบไปด้วยงบประมาณรายจ่ายประจำปี หรืองบประมาณรายจ่ายเพิ่มเติม ให้จัดทำเป็นข้อบัญญัติองค์การบริหารส่วนตำบล และจะเสนอแต่โดย นายกองค์การบริหารส่วนตำบลหรือคณะผู้บริหาร ตามระเบียบและวิธีการที่กระทรวงมหาดไทย กำหนด

องค์การบริหารส่วนตำบล อาจมีรายได้ ดังต่อไปนี้.-

1. รายได้จากทรัพย์สินขององค์การบริหารส่วนตำบล
2. รายได้จากสาธารณูปโภคขององค์การบริหารส่วนตำบล
3. รายได้จากกิจการเกี่ยวกับพาณิชย์ขององค์การบริหารส่วนตำบล
4. ค่าธรรมเนียม ใบอนุญาต และค่าปรับ ตามที่กฎหมายกำหนด
5. เงินและทรัพย์สินอื่นที่มีผู้อุทิศให้
6. เงินรายได้อื่นตามที่รัฐบาลหรือหน่วยงานอื่นจัดสรรให้
7. เงินอุดหนุนจากรัฐบาล
8. รายได้อื่นตามที่จะมีกฎหมายกำหนดให้เป็นขององค์การบริหารส่วนตำบล

องค์การบริหารส่วนตำบล อาจมีรายจ่าย ดังต่อไปนี้.-

1. เงินเดือน
2. ค่าจ้าง
๓. เงินค่าตอบแทนอื่น ๆ
๔. ค่าใช้สอย
๕. ค่าวัสดุ
๖. ค่าครุภัณฑ์
๗. ค่าที่ดิน และสิ่งก่อสร้าง และทรัพย์สินอื่น ๆ
๘. ค่าสาธารณูปโภค
๙. เงินอุดหนุนหน่วยงานอื่น

รายจ่ายอื่นตามข้อผูกพัน หรือตามที่มีกฎหมายหรือระเบียบกระทรวงมหาดไทยกำหนดไว้
รายได้ขององค์การบริหารส่วนตำบล ประจำปี ๒๕๖๓ ซึ่งองค์การบริหารส่วนตำบลจัดเก็บเอง
และส่วนราชการอื่น จัดเก็บให้ และเงินอุดหนุนจากรัฐบาลที่อุดหนุนให้ ดังนี้-

๑. องค์การบริหารส่วนตำบล จัดเก็บเอง จำนวน ๑,๖๑๐,๖๑๐.๑๘ บาท แยกได้ดังนี้-

๑.๑ หมวดภาษีอากร	จำนวน	๒๓๖,๐๙๖.๗๒ บาท
๑.๒ หมวดค่าธรรมเนียม ค่าปรับ และใบอนุญาต	จำนวน	๙๒๕,๘๕๘.๗๐ บาท
๑.๓ หมวดรายได้จากทรัพย์สิน	จำนวน	๒๐๔,๒๐๖.๒๘ บาท
๑.๔ หมวดรายได้เบ็ดเตล็ด	จำนวน	๒๔๔,๔๕๘.๔๘ บาท

๒. ส่วนราชการต่าง ๆ จัดเก็บให้ จำนวน ๒๗,๓๑๑,๐๐๐.๐๐ บาท แยกได้ดังนี้-

๒.๑ ภาษีมูลค่าเพิ่มธุรกิจเฉพาะ	จำนวนเงินที่จัดเก็บได้	๕๗๐,๐๐๐.๐๐ บาท
๒.๒ ภาษีสุรา	จำนวนเงินที่จัดเก็บได้	- บาท
๒.๓ ภาษีสรรพสามิต	จำนวนเงินที่จัดเก็บได้	๘,๖๓๗,๐๐๐.๐๐ บาท
๒.๔ ภาษีและค่าธรรมเนียมรถยนต์และล้อเลื่อนจำนวนเงินที่จัดเก็บได้		- บาท
๒.๕ ภาษีภาคหลวงปิโตรเลียม	จำนวนเงินที่จัดเก็บได้	๑๐๐,๐๐๐.๐๐ บาท
๒.๖ ภาษีภาคหลวงแร่	จำนวนเงินที่จัดเก็บได้	๙๐,๐๐๐.๐๐ บาท
๒.๗ ค่าธรรมเนียมจดทะเบียนสิทธิและนิติกรรมที่ดิน	จำนวนเงินที่จัดเก็บได้	๓,๑๘๘,๐๐๐.๐๐ บาท
๒.๘ ภาษีมูลค่าเพิ่ม ตาม พรบ. กำหนดแผน ฯ		๙,๔๕๐,๐๐๐.๐๐ บาท
๒.๙ ภาษีมูลค่าเพิ่ม ตาม พรบ. จัดสรรรายได้ ฯ ๑ ใน ๙		๔,๙๕๕,๐๐๐.๐๐ บาท

๓. เงินอุดหนุนจากรัฐบาล	จำนวน	๓๔,๔๓๔,๖๗๐.๗๕ บาท	ดังนี้
๓.๑ เงินอุดหนุนทั่วไป	จำนวน	๓๔,๔๓๔,๖๗๐.๗๕ บาท	

ประมาณการรายจ่ายขององค์การบริหารส่วนตำบลทุกทอง ๓ ปี ย้อนหลัง ดังนี้

งบประมาณรายจ่าย	ปีงบประมาณ ๒๕๕๓	ปีงบประมาณ ปี ๒๕๖๔	ปีงบประมาณ ๒๕๖๕
๑. รายจ่ายงบกลาง	๑๖,๘๘๔,๘๔๐.๕๐	๑๗,๑๔๒,๐๕๐.๐๐	๑๗,๑๔๒,๐๕๐.๐๐
๒. งบบุคคลากร	๒๑,๓๘๗,๙๑๘.๐๐	๒๒,๐๔๕,๑๐๐.๐๐	๒๒,๐๔๕,๑๐๐.๐๐
๓. งบดำเนินงาน	๑๑,๑๔๔,๙๐๐.๐๐	๑๒,๙๓๙,๕๐๐.๐๐	๑๒,๙๓๙,๕๐๐.๐๐
๔. งบลงทุน	๗,๘๗๐,๐๐๐.๐๐	๘,๔๘๐,๖๕๐.๐๐	๘,๔๘๐,๖๕๐.๐๐
๕. งบรายจ่ายอื่นๆ	-	๓๐,๐๐๐.๐๐	๓๐,๐๐๐.๐๐
๖. หมวดเงินอุดหนุน	๓,๐๗๕,๕๐๐.๐๐	๓,๓๖๒,๗๐๐.๐๐	๓,๓๖๒,๗๐๐.๐๐
๗. หมวดค่าครุภัณฑ์ที่ดินและสิ่งก่อสร้าง	๘,๕๐๐,๐๐๐.๐๐	๗,๕๐๐,๐๐๐.๐๐	๗,๕๐๐,๐๐๐.๐๐
๘. ด้านบริหารทั่วไป(๐๐๑๐๐)			
๘.๑ แผนงานบริหารงานทั่วไป(๐๐๑๐๐)	๑๐,๘๐๔,๘๔๐.๐๐	๑๖,๘๐๔,๘๔๐.๐๐	๑๖,๘๐๔,๘๔๐.๐๐
๘.๒ การรักษาความสงบภายใน(๐๐๑๒๐)	๓๐๐,๐๐๐.๐๐	๑,๘๐๔,๘๐๐.๐๐	๑,๘๐๔,๘๐๐.๐๐
๙. ด้านบริการชุมชนและสังคม(๐๐๒๐๐)			
๙.๑ แผนงานการศึกษา(๐๐๒๑๐)	๘,๑๕๙,๔๑๖.๐๐	๑๒,๗๘๘,๔๐๐.๐๐	๑๒,๗๘๘,๔๐๐.๐๐
๙.๒ แผนงานสาธารณสุข(๐๐๒๒๐)	๔๒๐,๐๐๐	๓,๑๓๗,๙๖๐	๔๒๐,๐๐๐
๙.๓ แผนงานสังคมสงเคราะห์(๐๐๒๓๐)	๗๕๕,๐๐๐.๐๐	๕๔๑,๑๐๐.๐๐	๗๕๕,๐๐๐.๐๐

งบประมาณรายจ่าย	ปีงบประมาณ ๒๕๕๓	ปีงบประมาณ ปี ๒๕๖๔	ปีงบประมาณ ๒๕๖๕
๙.๔ แผนงานคณะและชุมชน(๐๐๒๔๐)	๑๐,๙๗๘,๖๐๐.๐๐	๒,๕๘๐,๗๒๐.๐๐	๑๐,๙๗๘,๖๐๐.๐๐
๙.๕ แผนงานสร้างความเข้มแข็งของ ชุมชน(๐๐๒๕๐)	๕๐๐,๐๐๐.๐๐	๑,๐๔๐,๐๐๐.๐๐	๑,๐๔๐,๐๐๐.๐๐
๙.๖ แผนงานการศาสนาวัฒนธรรมและ นันทนาการ(๐๐๒๖๐)	๔๕๐,๐๐๐.๐๐	๔๗๐,๐๐๐.๐๐	๔๗๐,๐๐๐.๐๐
๙. ด้านการเศรษฐกิจ(๐๐๓๐๐)			
๑๐.๑ แผนงานอุตสาหกรรมและ การโยธา(๐๐๓๑๐)	๙๕๐,๐๐๐.๐๐	๖,๙๔๘,๐๐๐.๐๐	๖,๙๔๘,๐๐๐.๐๐
๑๐.๒ แผนงานการเกษตร(๐๐๓๒๐)	๔๐๕,๘๐๐.๐๐	๑,๑๐๙,๒๘๐.๐๐	๑,๑๐๙,๒๘๐.๐๐
๑๐.๓ แผนงานการพาณิชย์(๐๐๓๓๐)	๒๕๐,๐๐๐.๐๐	-	-
๑๐. ด้านการดำเนินงานอื่นๆ (๐๐๔๑๐)			

๖.๕ เครื่องมืออุปกรณ์ต่าง ๆ

องค์การบริหารส่วนตำบลทุ่งทอง มีเครื่องมืออุปกรณ์ที่ใช้ในการบริหารกิจการงานขององค์การบริหารส่วนตำบล ประกอบด้วย

๑. โต๊ะหมู่บูชา	จำนวน ๒	ชุด	ใช้งานได้
๒. เครื่องคิดเลข	จำนวน ๑๑	เครื่อง	ใช้งานได้
๓. เครื่องทำน้ำเย็น	จำนวน ๓	เครื่อง	ใช้งานได้
๔. พัดลมตั้งพื้น(บริจาคน้ำร้อน)	จำนวน ๕	เครื่อง	ใช้งานได้
๕. ตู้เก็บยา	จำนวน ๑	หลัง	ชำรุด
๖. เทป/วิทยุ	จำนวน ๖	เครื่อง	ชำรุด
๗. โทรศัพท์ ๐บต.จัดซื้อ/บริจาคน้ำร้อน	จำนวน ๔	เครื่อง	ใช้งานได้
๘. กระติกน้ำร้อน(บริจาคน้ำร้อน)	จำนวน ๓	เครื่อง	ใช้งานได้
๙. นาฬิกา(บริจาคน้ำร้อน)	จำนวน ๒	เครื่อง	ชำรุด
๑๐. ชั้นวางของ (ไม้)	จำนวน ๑	อัน	ใช้งานได้
๑๑. โต๊ะวางเครื่องพิมพ์ดีด	จำนวน ๒	ตัว	ใช้งานได้
๑๒. ชุดรับแขก	จำนวน ๒	ชุด	ใช้งานได้
๑๓. เครื่องอัดสำเนา	จำนวน ๑	เครื่อง	ใช้งานได้
๑๔. โต๊ะประชุมพื้นโพลีไมท์	จำนวน ๘	ตัว	ชำรุด
๑๕. โต๊ะประชุมพื้นไม้	จำนวน ๘	ตัว	ใช้งานได้บางส่วน
๑๖. โต๊ะทำงาน ระดับ ๑-๒	จำนวน ๘	ตัว	ใช้งานได้
๑๗. โต๊ะทำงาน ระดับ ๔-๖	จำนวน ๕	ตัว	ใช้งานได้
๑๘. โต๊ะทำงาน ระดับ ๑๐ - ๑๑	จำนวน ๑	ตัว	ใช้งานได้
๑๙. โต๊ะทำงาน ระดับ ๗-๙	จำนวน ๑	ตัว	ใช้งานได้
๒๐. ตู้เก็บเอกสาร ๒ บาน	จำนวน ๑๑	หลัง	ใช้งานได้
๒๑. ตู้เก็บเอกสาร ๔ ลื่นชัก	จำนวน ๓	หลัง	ใช้งานได้
๒๓. ตู้เก็บเอกสาร ๓ ลื่นชัก	จำนวน ๒	หลัง	ใช้งานได้

๒๔. ตู้เก็บเอกสาร ๑๐ ลื่นชัก	จำนวน ๒	หลัง	ใช้งานได้
๒๕. เครื่องพิมพ์ดีดภาษาไทย	จำนวน ๒	เครื่อง	ชำรุด
๒๖. เก้าอี้ระดับ ๑๐ - ๑๑	จำนวน ๑	ตัว	ใช้งานได้
๒๗. เก้าอี้ระดับ ๗ - ๙	จำนวน ๒	ตัว	ใช้งานได้
๒๘. เก้าอี้ห้องประชุม(หนังสือดำ)	จำนวน ๗๘	ตัว	ใช้งานได้บางส่วน
๒๙. เก้าอี้ห้องประชุม	จำนวน ๒๐	ตัว	ใช้งานได้
๓๐. โต๊ะเขียนแบบพร้อมเก้าอี้	จำนวน ๑	ชุด	ชำรุด
๓๑. ตู้นิรภัย	จำนวน ๑	หลัง	ใช้งานได้
๓๒. เทปวัดระยะ	จำนวน ๒	ม้วน	ใช้งานได้
๓๓. เครื่องตัดหญ้า	จำนวน ๕	เครื่อง	ใช้งานได้บางส่วน
๓๔. เครื่องคอมพิวเตอร์พร้อมโต๊ะและเก้าอี้	จำนวน ๑๒	ชุด	ใช้งานได้
๓๕. เครื่องถ่ายเอกสาร	จำนวน ๒	เครื่อง	ใช้งานได้
๓๖. เครื่องพ่นหมอกควัน	จำนวน ๓	เครื่อง	ใช้งานได้บางส่วน
๓๗. ตู้เก็บเอกสาร	จำนวน ๒	บาน	ใช้งานได้
๓๘. โต๊ะอเนกประสงค์แบบพับเก็บได้	จำนวน ๔	หลัง	ใช้งานได้
๓๙. พัดลมโคมารติคผนัง	จำนวน ๑๗	เครื่อง	ใช้งานได้
๔๐. กล้องระดับขนาดกำลังขยาย ๒๕ เท่า	จำนวน ๑	ตัว	ใช้งานได้
๔๑. กล้องถ่ายรูปอัตโนมัติ	จำนวน ๑	ตัว	ใช้งานได้
๔๒. เครื่องโทรเลข(บริจาค)	จำนวน ๑	เครื่อง	ใช้งานไม่ได้
๔๓. คอมพิวเตอร์พร้อมอุปกรณ์	จำนวน ๑๘	เครื่อง	ใช้งานได้
๔๔. คอมพิวเตอร์เน็ตตำบล(ถ่ายโอน)	จำนวน ๑	เครื่อง	ใช้งานได้
๔๕. โต๊ะคอมพิวเตอร์	จำนวน ๑๖	ตัว	ใช้งานได้บางส่วน
๔๖. เก้าอี้ BSB	จำนวน ๒	ตัว	ใช้งานได้
๔๗. ตู้เอกสาร ๓ ลื่นชัก	จำนวน ๙	ใบ	ใช้งานได้
๔๘. ตู้เอกสาร ๒ บานเปิด	จำนวน ๑๖	ใบ	ใช้งานได้
๔๙. อาคารศูนย์พัฒนาเด็กเล็ก	จำนวน ๕	หลัง	ใช้งานได้
๕๐. ห้องน้ำสาธารณะ	จำนวน ๒	หลัง	ใช้งานได้
๕๑. ป้อมตำรวจชุมชน	จำนวน ๑	หลัง	ใช้งานได้
๕๒. อาคารที่ทำการ อบต. กู่ทอง	จำนวน ๑	หลัง	ใช้งานได้
๕๓. อาคารสำนักงานกองช่าง	จำนวน ๑	หลัง	ใช้งานได้
๕๔. ห้องเก็บวัสดุอุปกรณ์	จำนวน ๑	หลัง	ใช้งานได้
๕๕. อาคารหอประชุมอเนกประสงค์	จำนวน ๑	หลัง	ใช้งานได้
๕๖. รถดับเพลิง ขนาดบรรทุก ๖ ล้อ	จำนวน ๑	คัน	ใช้งานได้
๕๗. รถบรรทุกขยะแบบอัดท้าย ขนาดบรรทุก ๖ ล้อ	จำนวน ๑	คัน	ใช้งานได้
๕๘. รถบรรทุกขยะแบบเปิดข้าง ขนาดบรรทุก ๖ ล้อ	จำนวน ๑	คัน	ใช้งานได้
๕๙. รถบรรทุกขยะแบบเปิดข้าง ขนาดบรรทุก ๔ ล้อ	จำนวน ๑	คัน	ใช้งานได้
๖๐. รถยนต์นั่งส่วนบุคคล ขนาดบรรทุก ๔ ล้อ	จำนวน ๒	คัน	ใช้งานได้
๖๑. รถยนต์กู้ชีพฉุกเฉิน(EMSX ขนาดบรรทุก ๔ ล้อ	จำนวน ๑	คัน	ใช้งานได้
๖๒. รถสามล้อเครื่อง (กระบะเปิดข้าง) ขนาดบรรทุก ๔ ล้อ	จำนวน ๑	คัน	ใช้งานได้
๖๓. เครื่องล้างอัตโนมัติรถยนต์	จำนวน ๑	เครื่อง	ชำรุด

๖๔. ตู้เชื่อม	จำนวน ๒	เครื่อง	ใช้งานได้บางส่วน
๖๕. อาคารศูนย์พัฒนาเด็กเล็ก	จำนวน ๑	หลัง	ก่อสร้างแล้วเสร็จ
๖๖. เครื่องปรับอากาศสำนักงาน	จำนวน ๒	เครื่อง	ใช้งานได้
๖๗. รถมอเตอร์ไซด์ส่วนบุคคล ขนาดบรรทุก ๔ ล้อ	จำนวน ๑	คัน	ใช้งานได้

- ข้อมูลตรวจสอบจากฝ่ายพัสดุ อบต.กุ้งทอง